

# Hamina

## Summan tehdasalueen asemakaavan muutosalueen muinaisjäännösinventointi 2015



Timo Jussila



Tilaja: ISG FitOut Ltd / Edifica Oy:

## Sisältö

<b>Perustiedot</b> .....	<b>2</b>
<b>Yleiskartat</b> .....	<b>3</b>
<b>Vanhoja karttoja</b> .....	<b>4</b>
<b>Inventointi</b> .....	<b>6</b>
<b>Rajamerkki</b> .....	<b>7</b>
HAMINA MATINSAARENTIE (UUSI_SUMMA) .....	7

*Kansikuva:* alueen pohjoisosan kalliomaastoa

## Perustiedot

*Alue:* Haminan Summan tehdasalueen asemakaavan muutosalue, kiinteistön 75-406-57-5 alue.

*Tarkoitus:* Selvittää onko alueella kiinteitä muinaisjäännöksiä tai muita kulttuurihistoriallisia, suojeltavaksi mahdollisesti katsottavia jäänteitä.

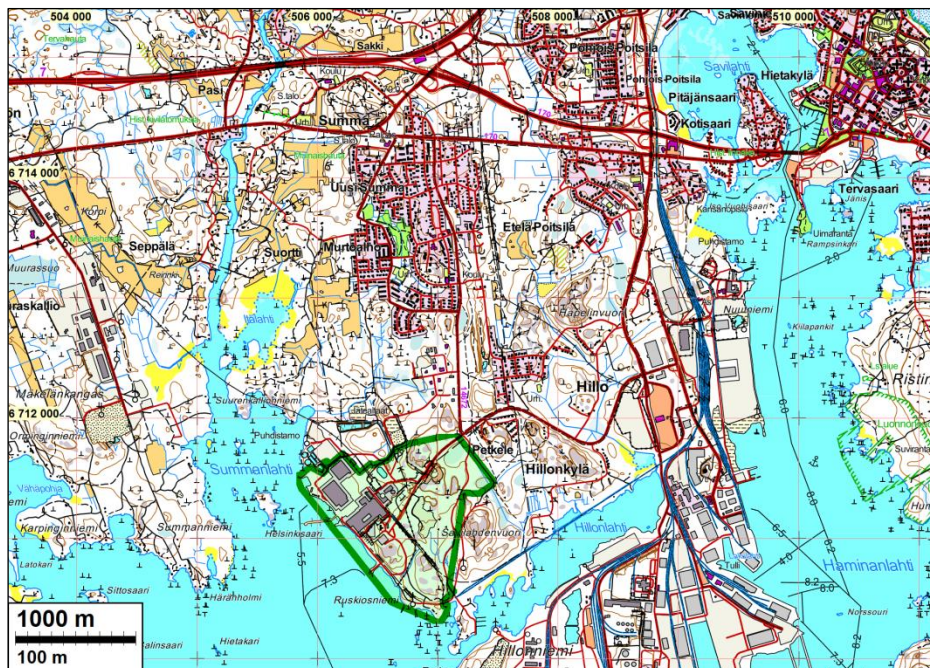
*Työaika:* Maastotyö 29.10.2015

*Tilaja:* ISG FitOut Ltd/ Edifica Oy.

*Tekijät:* Mikroliitti Oy, Timo Jussila

*Aiemmat tutkim:* Kykyri tarkastus 2014, Enqvist inventointi 2006 (Haminan historiallinen aika).

*Tulokset:* Alueella on muinaisjäännökseksi tulkittu vanha rajamerkki (mjrek: 1000025637). Rajamerkki todettiin vanhojen karttojen perusteella 1800-luvun alussa tehdyksi ja se on jäänyt pois käytöstä v. 1987 jälkeen. Kyseessä on ollut kiinteistöraja. Tämänkaltaiset (kiinteistö, 1800-luku) rajamerkit eivät ole kiinteitä muinaisjäännöksiä. Rakentamaton alue tarkastettiin kattavasti. Alueella ei havaittu muinaisjäännöksiä. Alueella ei ole kiinteitä muinaisjäännöksiä.

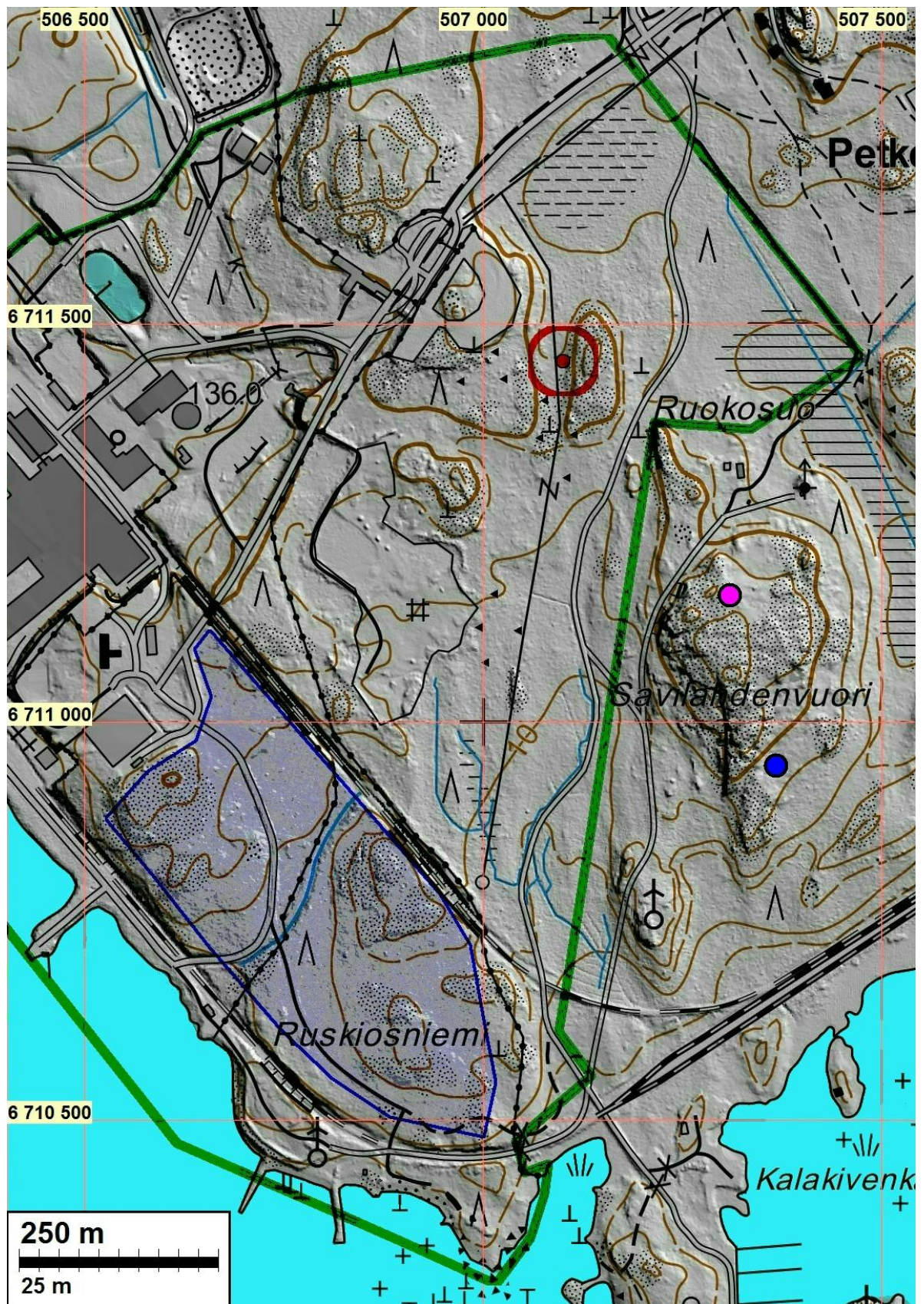


Tutkimusalue merkitty vihreällä.

*Selityksiä:* Koordinaatit ja kartat ovat ETRS-TM35FIN koordinaatistossa (Euref). Maastokartat Maanmittauslaitoksen maastotietokannasta lokakuussa v. 2015 ellei toisin mainittu. Valokuvia ei ole talletettu mihinkään viralliseen arkistoon eikä niillä ole mitään kokoelmatunnusta. Valokuvat digitaalisia. Valokuvat ovat tallessa Mikroliitti Oy:n serverillä.



## Yleiskartat

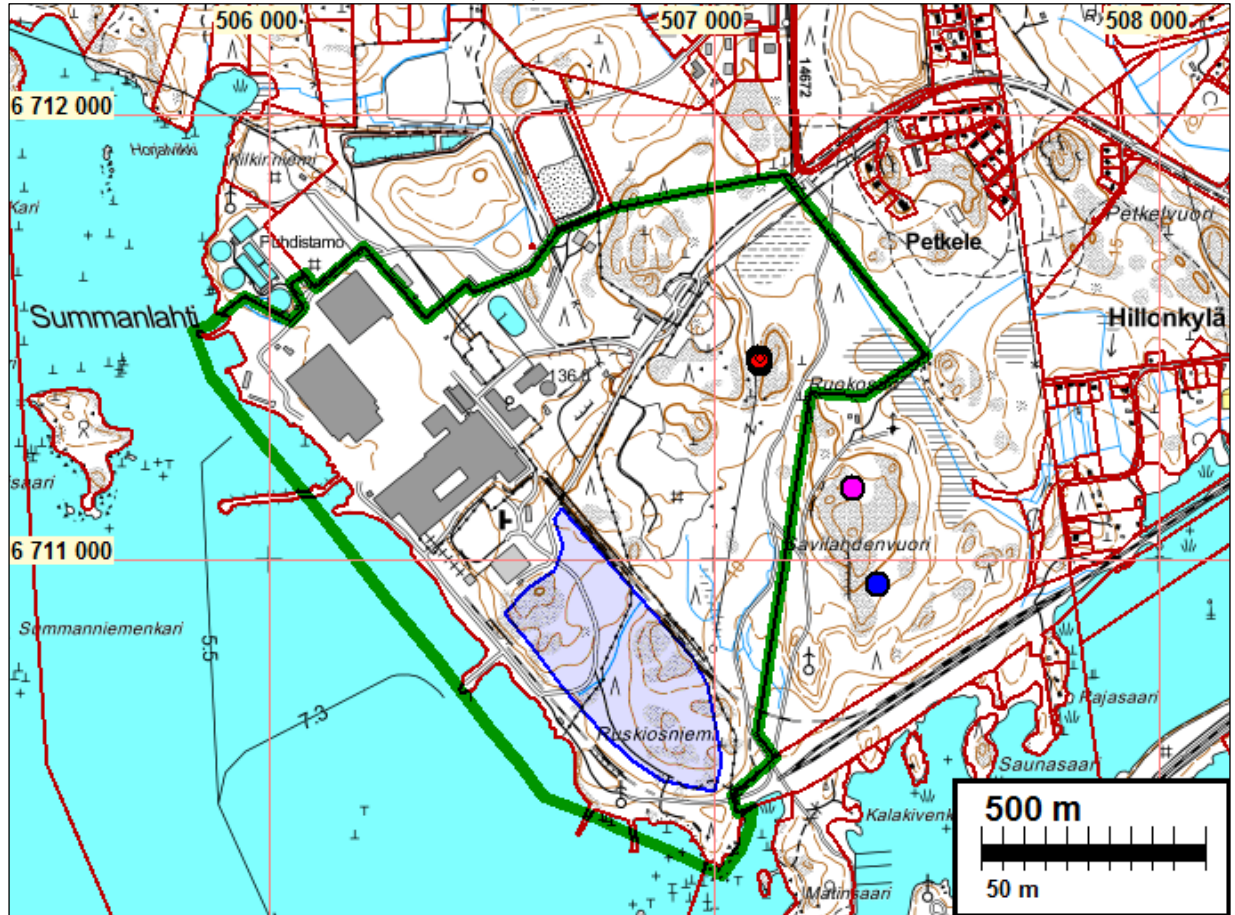


Tutkimusalueen raja vihreällä – läntisin osa ei kartassa näy. Se on täysin rakennettua tehdas-  
 aluetta. Raportissa kuvailtu rajamerkki punaisella pallolla. Sinisellä alue josta kallion päältä on  
 kuorittu maat ja kivet ja kalliota osittain louhittu (Ruskiosniemi).

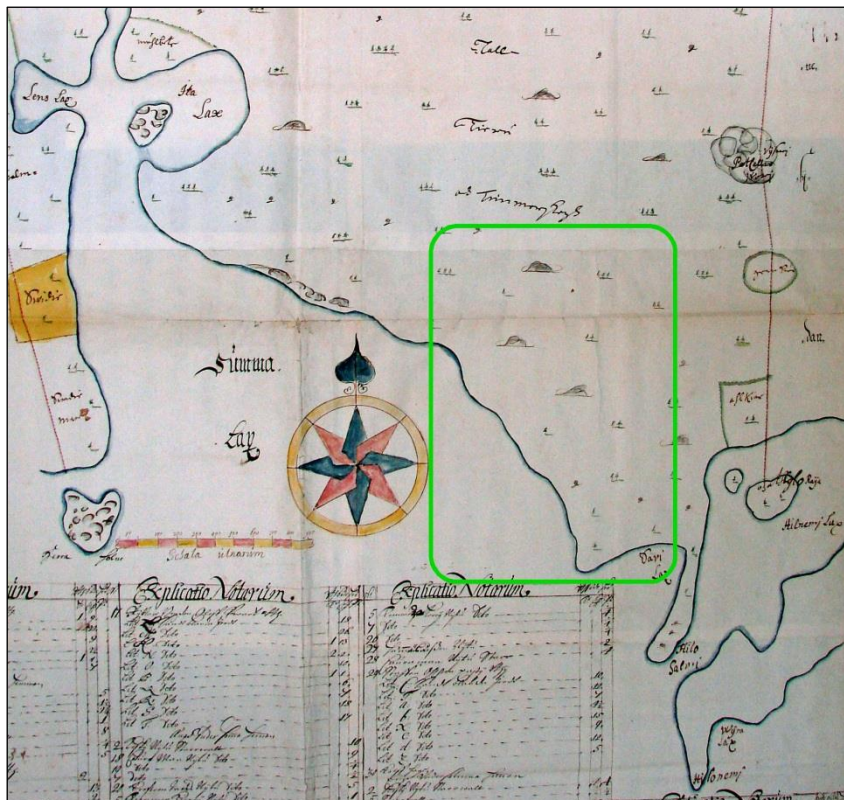
Savilahdenvuoren pronssikautinen röykkiö sinipunainen pallo ja rajamerkki sininen pallo



Karttaselitys sama kuin ed. sivulla

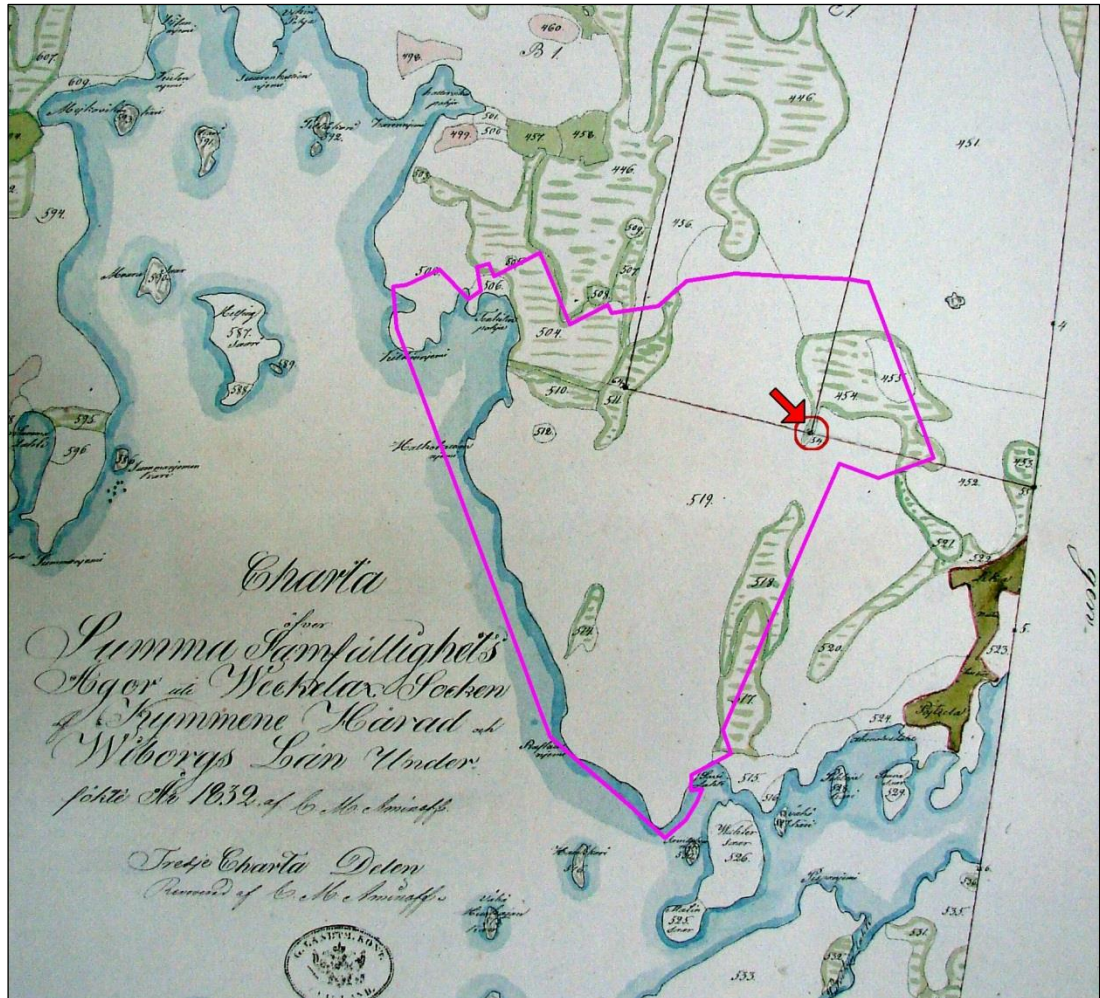


### Vanhoja karttoja

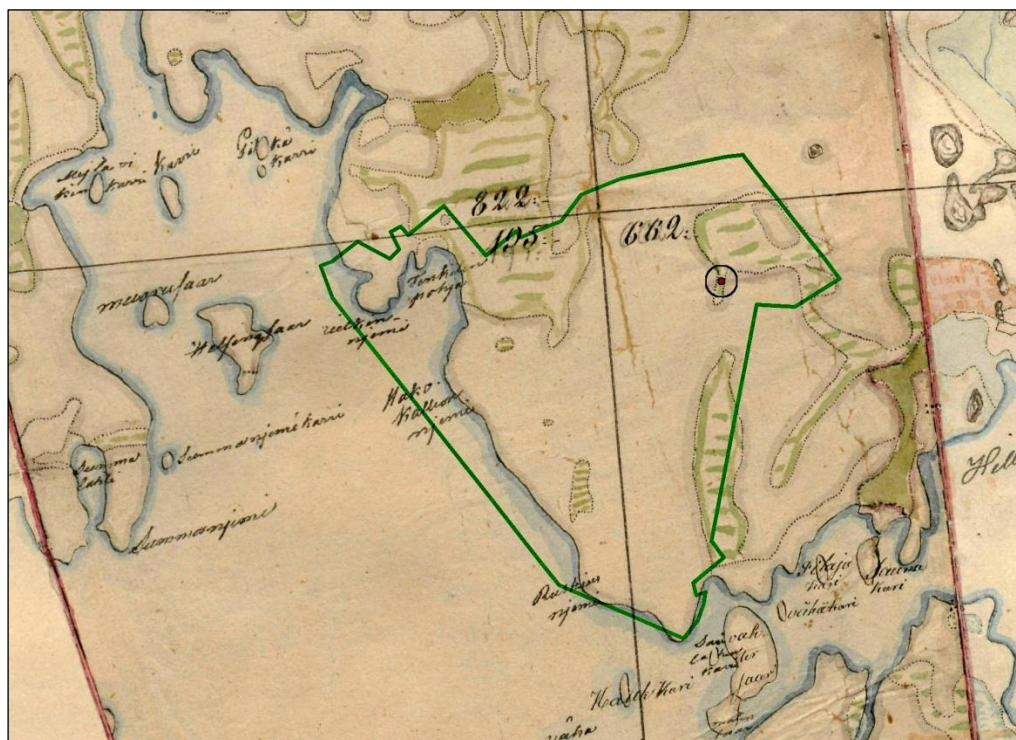


Ote v. 1694 kartasta.  
Tutkimusalueen sijainti on ositettu vihreällä suorakaiteella.





Ote v. 1833 isojaon toimituskartasta. Päälle piirretty tutkimusalueen raja sinipunaisella ja alueella oleva rajamerkki osoitettu nuolella ja punaisella ympyrällä



Ote v. 1843 Vehkalahden pitäjänkartasta. Päälle piirretty tutkimusalue vihreällä ja siellä oleva rajamerkki punaisella pallolla.

## Inventointi

Haminan Summan tehdasalueella on käynnissä asemakaavan muutoshanke. Alueen kaava-konsultti Edifica Oy tilasi alueen muinaisjäännösinventoinnin Mikroliitti Oy:ltä. Inventoinnin maastotyön teki Timo Jussila 29.11.2015, työn kannalta erinomaisissa olosuhteissa.

Alueen pinta ala on karkeasti noin 125 hehtaaria josta suurin osa on rakennettua tehdasaluetta (Stora Enson entinen paperitehdas) sekä maaperältään kuorittua ja osin louhittua kalliota ja vanhaa läjitysalueita. Tutkittavaa, vielä ehjää metsä- ja kalliomaastoa on noin 55 hehtaaria. Alue on kallioista, maaperä on avokalliota ja kallioiden välisiillä aloilla hienoaineksista moreenia ja ylemmillä tasoilla hiekkamoreenia sekä paikoin soista metsää. Pintamaaperä on kivikkoista. Alue sijoittuu 0-27 m korkeusvälille, korkeimmat maastot pohjoisosan kalliolla, pääosin alue on alle 20 m korkeustasolla. Alueen itäpuolella on Savilahdenvuoren laella pronssikautinen rökkiö ja etelärinteellä muinaisjäännökseksi luokiteltu rajamerkki (Savilahdenvuori 1 ja 2).

Alueella voi periaatteessa sijaita neoliittisen kivikauden ja varhaismetallikauden rantasidon-naisia muinaisjäännöksiä ja myös rautakautisia suoranaisesti maanviljelyyn liittymättömiä jään-nöksiä (alueen maasto ja maaperä soveltuvat huonosti alkeellisen viljelyyn). Alueella ei aiem-man selvityksen (Enqvist 2006) mukaan ole ollut kiinteää asutusta historiallisella ajalla, mikä todettiin myös tämän inventoinnin vanhojen karttojen tarkastelussa. Alue on vanhojen karttojen perusteella ollut historiallisella ajalla lähes täysin käyttämätöntä (jokunen niitty on olla). Alue on kuulunut vanhaan Summan kylään, jonka keskusalue on sijainnut tästä alueesta muutaman kilometrin pohjoisempana. Alue on kuulunut v. 1792 revisiokartan mukaan Summan taloille nro 6 ja 8. Periaatteessa alueella voisi olla hist. ajan elinkeinohistoriallisia jäänteitä kuten esimer-kiksi kummeleita, kalamajojen jäänteitä, hiili- ja tervahautoja. 1800-1900 luvun yleiskartoissa alue on edelleen täysin rakentamaton ja hyödyntämätön (kartat v. 1843 pitäjänkartta, 1885 se-naatinkartta, 1925 topografikartta, 1940 taloudellinen kartta, 1968 peruskartta jossa jo tehdas).

Alueelta tunnettiin ennestään muinaisjäännökseksi luokiteltu vanha rajamerkki. Vanhojen kart-tojen perusteella sen todettiin olevan peräisin 1800-luvun alkupuolelta ja se on jäänyt pois käy-töstä v. 1987 jälkeen, millä perusteella se ei Museoviraston ohjeistuksen mukaan ole muinais-jäännös (Niukkanen 2009, ns. HIKI-opas, s. 116).

Valmisteluvaiheessa käytiin läpi aluetta kuvaavaa vanhaa karttamateriaalia, joista osa käytiin kuvaamassa Kansallisarkistossa. Alueesta laadittiin maanmittauslaitoksen laserkeilausaineis-tosta maastomalli (1 m/pix resoluutiolla). Siinä ei havaittu selkeitä arkeologisesti mahdollisesti mielenkiintoisia maarakenteita mutta joitain ”epäilyttäviä”, jotka tarkastettiin maastossa. Ne osoittautuivat luontaisiksi tai moderneiksi rakenteiksi (kuoppia ja kuopanteita). Maastossa aluet-ta käveltiin ristiin rastiin – varsin kattavasti koko alue silmänvaraisesti havainnoiden ja maaston ”muinaisjäännöskelpoisuutta” arvioiden. Kallioalueet tarkastettiin kattavasti. Joissain kohdin, kivi-varhaismetallikautisten rantojen korkeustasolla tein satunnaisia koekuoppia maastonkoh-dissa, mitkä periaatteessa olisivat olleet sopivia esihistoriallisille, suppea-alaisille asuinpaikoille.

**Tulos:** Inventoinnissa alueella ei havaittu muinaisjäännöksiä. Ennestään tunnettu mui-naisjäännös – rajamerkki – todettiin muuksi kulttuurihistorialliseksi kohteeksi (ei lähtökohtaisesti suojelukohde). Kaavamutosalueelta ei tunneta kiinteitä muinais-jäännöksiä.

7.12.2015

Timo Jussila

**Lähteet:** Kartat (Kansallisarkisto):

Tiluskartta Summa 1694, G17:12/1-2  
 Revisiokartta Summa ja Vehkalahti 1792, 125:39/1c  
 Isojakokartta Summa 1833, G18:15/1-12.  
 Vehkalahden pitäjänkartta 1843.  
 Senaatinkartta 1885, X40 ja X41 (Vehkalahti)  
 Topografinen kartta 1:50 000, 1924, III:R (Hamina)  
 Suomen taloudellinen kartta 1940, III:8 (Hamina)  
 Peruskartat 3042 01, 1968, 1983, 1987. Maanmittauslaitos.

**Rajamerkki****HAMINA MATINSAARENTIE (UUSI SUMMA)**

Mjtnunnus: 1000025637

Laji: muu kohde (aiemmin kiinteä muinaisjäänös)

Tyyppi: rajamerkki, kiinteistöraja

Ajoitus: historiallinen (1800-1900 luku)

Koordin: N: 6711 446 E: 507 103 Z: 17,5 (koordinaattia hieman tarkennettu)  
 P: 6714 263 I: 3507 276

Tutkijat: Marita Kykyri 2014 tarkastus. Timo Jussila inventointi 2015.

Huomiot: Museoviraston muinaisjäänösrekisteri 10.2015:

Kohde sijaitsee kalliopaljastuman länsipuolella sijaitsevan kosteikon E-reunalla. Alue on tasaista kosteikkomaastoa.

Kohde koostuu punagraniittisesta rajapyykistä ja siihen liittyvästä samaa materiaalia olevasta suuntakivestä. Itse rajakivi muodostuu kahdesta osasta: runko-osasta/perustuksesta sekä sen päälle pystyyn asetetusta keskuskivestä (kallellaan länteen).

Pyykin perustus on pohja-alaltaan neliön muotoinen ja kooltaan 1,6x1,6 m. Sen korkeus on 40 cm ja siinä vaikutti olevan useampia päällekkäisiä kivikertoja, joiden koko oli n. 20 cm. Keskuskivi oli korkeudeltaan 50 cm, leveys 40 cm, paksuus 10 cm. Kiven yläpää oli muotoiltu kolmiomaiseksi.

Keskuskivi oli asetettu pystyyn E-W -suuntaan ja sen eteläsivustalle oli hakattu numero 4. Numero oli kooltaan 22x14 cm, hakkausjälki oli 1 cm levyinen ja syvimmillään 1 cm ja tehty hakkausjäljen perusteella (ylöspäin levenevä, V-kirjaimen muotoinen) metallisella työvälineellä.

Rajapyykistä itään, kalliopaljastumalle päin n. 20 m päässä ylämäessä samalla linjalla sijaitseva pyykkiin liittyvä suuntakivi. Kuusen juurella sijainnut kivi oli latteaksi lohkottu ja korkeudeltaan 20 cm, leveydeltään 20 cm, paksuudeltaan 30 cm.

Jussila 2015:

Rajamerkki on muinaisjäänösrekisterin kuvauksen mukainen, joka on peräisin Kykyrin v. 2014 tarkastuskertomuksesta. Rajamerkki sijaitsee kallioiden välisen kapean ja soisen laakson (jossa sähkölinja) itälaidalla, kalliorinteen kupeessa. Ra-

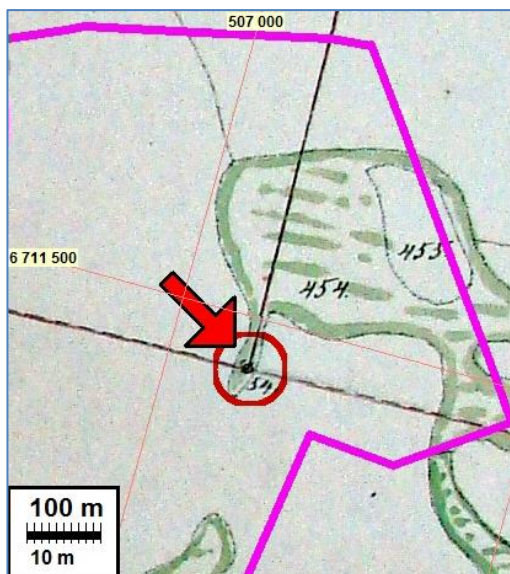


jamerkki on nyt aidattu tukevalla aidalla.

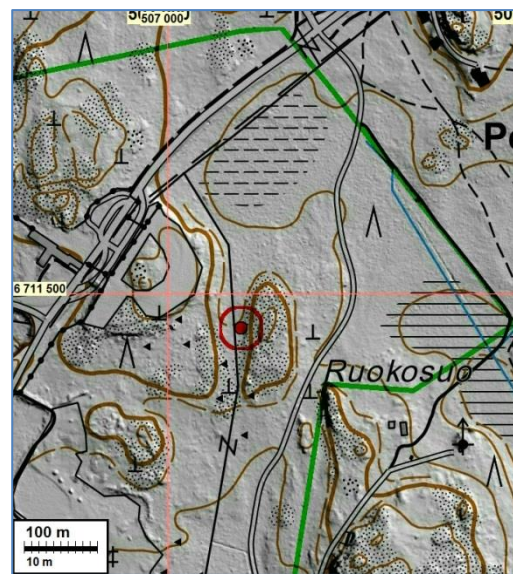
En havainnut Kykyrin mainitsemaa suuntakiveä – en tunnistanut lähimaastosta enkä ilmoitetusta paikasta sellaista.

Rajamerkki sijaitsee etäällä vanhasta Summan ja Hillon kylien rajasta, joka sijaitsee rajamerkistä n 620 itään ja jossa se on ollut nykyisellä kohdallaan v. 1694 ja sen jälkeisissä kartoissa. Kyseessä ei siis ole kylien välisen rajan merkki eikä ole tiedossa että alueella olisi ollut pitäjän tms. laajemman alueen rajoja. Kyseessä on kiinteistön eli tilojen (palstojen) välinen rajamerkki. Se sijaitsee täsmälleen kohdalla, missä v. 1832 kartalla on kolmen kiinteistön raja ja mihin merkitty pyykki nro 54 – ja rajamerkin pysty kivessä erottaa vielä heikosti numeron 4. Samalla paikalla on ollut kiinteistörajojen kulmapiste v. 1968, 1983 ja 1987 peruskartoilla. Rajamerkki on rakenteeltaan ns. isojaonaikainen – sen standardin mukainen.

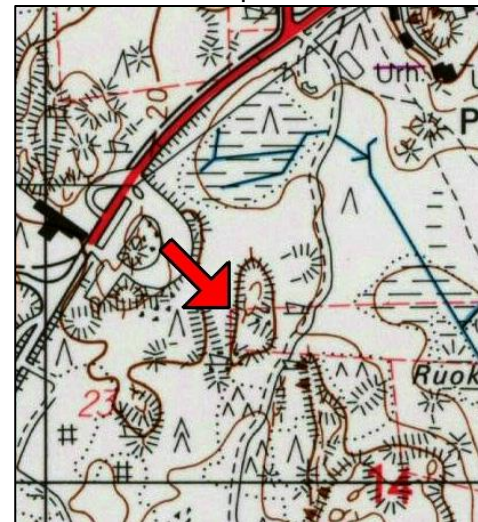
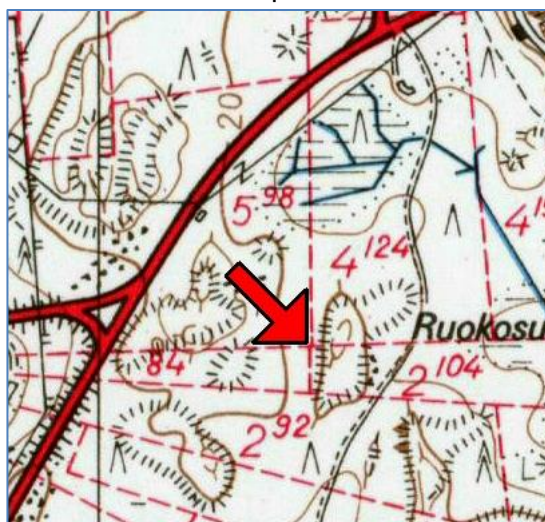
Rajamerkki on mitä ilmeisimmin tehty 1800-luvulla, sen alkupuolella isojaon toimuskarttaan v. 1832 liittyen. Rajamerkki on ollut ”käytössä” vielä v. 1987 ja se on poistunut käytöstä ja jäänyt hylätyksi joskus sen jälkeen. Kyseessä ei siten ole kiinteä muinaisjäänös, nykyisen oheistuksen mukaisesti.



Ote v.1833 isojakokartasta  
Ote v. 1968 peruskartasta



Nykyinen maastokartta  
Ote v. 1987 peruskartasta







Rajamerkki idästä



Rajamerkki eri suunnista:











pohjoisesta



lounaasta

